

中華民國 108 年度

4-0501621

## 臺北市總預算

臺北市政府教育局主管

臺北市地方教育發展基金

臺北市士林區雨聲國民小學附屬單位預算之分預算

(特別收入基金)

臺北市士林區雨聲國民小學編

# 臺北市地方教育發展基金－臺北市士林區雨聲國民小學

## 目次

中華民國108年度

一、財務摘要 .....	第 1 頁
二、業務計畫及預算概要 .....	第 3 -9 頁
三、預算主要表	
(一) 基金來源、用途及餘絀預計表 .....	第 11 頁
(二) 現金流量預計表 .....	第 12 頁
四、預算明細表	
(一) 基金來源－服務收入明細表 .....	第 13 頁
(二) 基金來源－財產處分收入明細表 .....	第 14 頁
(三) 基金來源－其他財產收入明細表 .....	第 15 頁
(四) 基金來源－公庫撥款收入明細表 .....	第 16 頁
(五) 基金來源－學雜費收入明細表 .....	第 17 頁
(六) 基金來源－雜項收入明細表 .....	第 18 頁
(七) 基金用途－國民教育計畫明細表 .....	第 19 -25 頁
(八) 基金用途－學前教育計畫明細表 .....	第 26 -28 頁
(九) 基金用途－一般行政管理計畫明細表 .....	第 29 -31 頁
(十) 基金用途－建築及設備計畫明細表 .....	第 32 -33 頁
五、預算參考表	
(一) 預計平衡表 .....	第 35 頁
(二) 各項費用彙計表 .....	第 36 -41 頁
(三) 員工人數彙計表 .....	第 42 頁
(四) 用人費用彙計表 .....	第 44 -47 頁
(五) 聘用及約僱人員明細表 .....	第 48 -49 頁
(六) 單位(或計畫)成本分析表 .....	第 50 頁

# 臺北市地方教育發展基金－臺北市士林區雨聲國民小學

## 目 次

中華民國108年度

(七) 5年來主要業務計畫分析表 .....	第 51 頁
(八) 資本資產及長期負債明細表 .....	第 52 頁

# 臺北市地方教育發展基金－臺北市士林區雨聲國民小學

## 財務摘要

中華民國108年度

單位：新臺幣千元

項 目	本 年 度	上 年 度	比較增減數	%
經營成績：				
基金來源	78,641	73,233	5,408	7.38
基金用途	81,294	74,528	6,766	9.08
賸餘(短絀)	-2,653	-1,295	-1,358	--
餘絀情形：				
基金餘額	2,616	5,269	-2,653	-50.35
現金流量(註)：				
現金及約當現金之淨增(減)	-2,653	-1,295	-1,358	--

附註：現金流量係採現金及約當現金基礎，包括現金及自投資日起3個月內到期或清償之債權證券。

本 頁 空 白

# 業務計畫及預算概要

# 臺北市地方教育發展基金－臺北市士林區雨聲國民小學

## 業務計畫及預算概要

中華民國 108 年度

### 壹、基金概況

#### 一、設立宗旨及願景：

- (一) 本校遵照憲法第 158 條及 160 條規定，教育文化應發展國民之民族精神、自治精神，國民道德與健全體格、科學及生活智能，以培養學童七大學習領域及十大基本能力。
- (二) 本校自 91 年度起依教育經費編列與管理法第 13 條規定設置「臺北市地方教育發展基金」，以促進教育健全發展，提昇教育經費運用績效。

#### 二、施政重點：

- (一) 開啟多元智慧：尊重每個學生獨特的個性，以多元智慧的觀點協助他找到生命的亮點，肯定天生我才必有用，能知於學，樂於學。
- (二) 培養生活能力：因應新世紀知識社會的到來，培養學生帶得走的能力，諸如人際溝通能力、資訊能力、終身學習能力、生涯規畫能力、問題解決能力等。
- (三) 蘊育人文情懷：在溫馨開放的校園文化中，孕育人文情懷，學會尊重、包容；建構生命的價值、完成人性的開展。
- (四) 建置溫馨民主的校園文化：
  1. 以參與式管理、落實行政、教師會、家長會三者的良性互動。
  2. 以學生第一，教學優先的觀念提昇行政服務效率。
  3. 放下威權心態，開啟校園民主之風氣。
- (五) 推動適性教學：
  1. 運用小班優勢，採多元化、活潑化的教學及評量。
  2. 運用校內外資源，加強多元學習能力。
  3. 關懷相對弱勢學生之教學及輔導。
  4. 發展資訊教育，充實學生電腦運用之知能，並提昇教師運用電腦教學之能力。
- (六) 辦理發展性的訓輔活動：
  1. 辦理各項活動、競賽及展演。
  2. 推動校內外學習服務。
  3. 發展績優社團及校隊，如手球、籃球、躲避球、扯鈴等。
  4. 加強新興領域教育的辦理，並融入各科教學以收成效。

## 業務計畫及預算概要

中華民國 108 年度

### 三、組織概況（另附組織系統圖）：

本校設置校長 1 人，綜理全校校務，下設教務處、學生事務處、總務處、輔導室、會計室、人事室及幼兒園等單位。

內部分層業務如下：

（一）教務處：秉承校長之命，辦理全校教務事項。

1. 教學組：掌理課程編排、課業考查、學藝競賽、教學研究、教師進修、差假、教師調代課及缺補課之查核等事項。
2. 註冊組：掌理註冊、編班、轉學、學籍保管、各項獎助學金補助及成績考查等有關學籍事項。
3. 資訊組：掌理電腦設備及區域網路之管理、保管等事項。

（二）學生事務處：秉承校長之命，辦理全校學生事務事項。

1. 訓育組：掌理訓育計畫之擬定及辦理各類訓育等活動。
2. 體育組：掌理學生體育活動、體格鍛鍊等事項。
3. 衛生組：掌理健康檢查，個人及環境衛生檢查、保健等事項。

（三）總務處：秉承校長之命，辦理全校總務事項。

1. 事務組：掌理校舍、校具、財產、物品採購保管、工程發包、監工、驗收、掌理文件收發登錄、撰擬繕校、典守學校印信、檔案保管、整理各項會議紀錄、校史等事項。
2. 出納組：掌理現金、零用金、票據、契約之保管等收支事項，辦理員工薪津發放及各項扣繳單據證明等。

（四）輔導室：秉承校長之命，辦理全校學生個案建立、學習輔導、生活輔導、生涯輔導及兩性教育、親職教育等事項。

特教組：擬訂特殊教育計畫章則、親師輔導諮詢、特教班甄選鑑別、實施各項診斷測驗、特教兒童追蹤輔導等事項。

（五）會計室：秉承上級主計機關之監督與指導，並受校長之指揮，依法辦理歲計、會計、統計等事項。

（六）人事室：秉承上級人事機關之監督與指導，並受校長之指揮，依法辦理人事管理查核等事項。

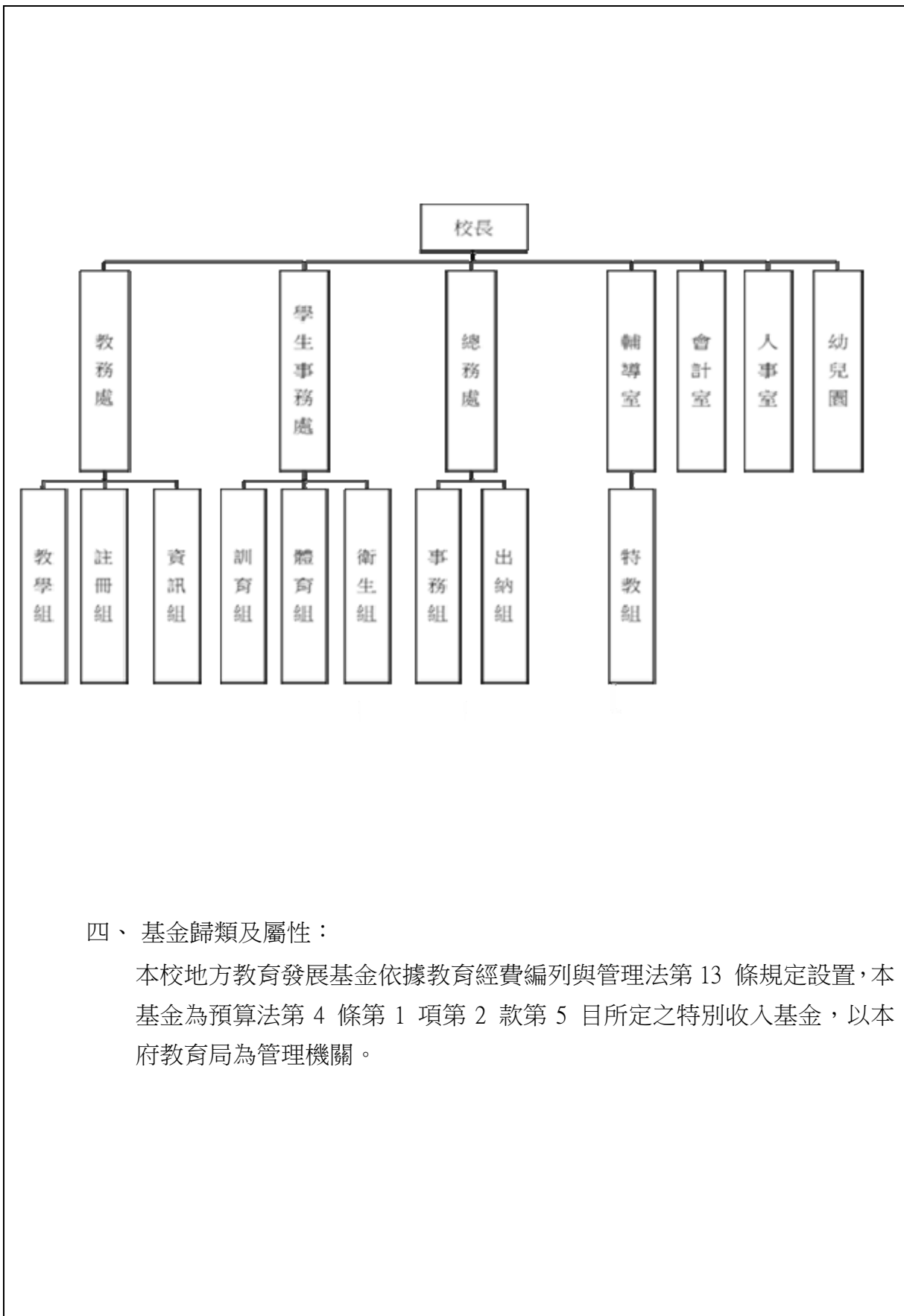
（七）幼兒園：秉承校長之命，綜理園務、規劃幼兒教學、保育、環境與各項措施。



臺北市地方教育發展基金 - 臺北市士林區雨聲國民小學

業務計畫及預算概要

中華民國 108 年度



四、基金歸類及屬性：

本校地方教育發展基金依據教育經費編列與管理法第 13 條規定設置，本基金為預算法第 4 條第 1 項第 2 款第 5 目所定之特別收入基金，以本府教育局為管理機關。

# 臺北市地方教育發展基金 - 臺北市士林區雨聲國民小學

## 業務計畫及預算概要

中華民國 108 年度

### 貳、業務計畫

本年度業務計畫重點與預算配合情形及預期績效，詳列如下：

單位：新臺幣千元

業務計畫名稱	計畫重點內容	預算數	預 期 績 效
國民教育計畫	辦理各項教學、學生事務及輔導等業務。	47,838	1. 新購體育、廣播、教具及圖書等各科教學設備。 2. 革新教學方法，充實各科教材，提高教學效能。 3. 辦理教師甄選及指定活動等項目，藉由辦理各項活動，以鍛鍊學童強健的身體，增進學童各項生活智能。
學前教育計畫	辦理幼兒園各項活動。	15,696	1. 新購教學設備，革新教學方法，提高教學效能。 2. 辦理幼兒園各項活動，以鍛鍊幼兒強健的身體，增進幼兒各項生活智能。
一般行政管理計畫	綜理學校總務、人事、會計等業務。	12,309	配合校務推動行政處室支援工作，進而增進校務運作。
建築及設備計畫	購置教學所需教學設備等及改善教學環境。	5,451	購置各項教學設備及行政設備並辦理西大樓外牆整修工程，改善教學環境，增進教學效能，並提高行政效能。

臺北市地方教育發展基金 - 臺北市士林區雨聲國民小學  
業務計畫及預算概要

中華民國 108 年度

參、預算概要

一、基金來源及用途之預計：

(一) 本年度基金來源：

服務收入 4 千元、財產處分收入 1 萬 7 千元、其他財產收入 1 萬 3 千元、公庫撥款收入 7,512 萬 4 千元、學雜費收入 296 萬 2 千元、雜項收入 52 萬 1 千元，本年度基金來源 7,864 萬 1 千元，較上年度預算數 7,323 萬 3 千元，增加 540 萬 8 千元，約 7.38%，主要係公庫撥款收入增編所致。

(二) 本年度基金用途：

國民教育計畫 4,783 萬 8 千元，學前教育計畫 1,569 萬 6 千元，一般行政管理計畫 1,230 萬 9 千元，建築及設備計畫 545 萬 1 千元，本年度基金用途 8,129 萬 4 千元，較上年度預算數 7,452 萬 8 千元，增加 676 萬 6 千元，約 9.08%，主要係增編西大樓外牆整修工程所致。

二、基金餘絀之預計：

本年度基金來源及用途相抵後，差短 265 萬 3 千元，較上年度預算數差短 129 萬 5 千元，增加 135 萬 8 千元，約 104.86%，將移用以前基金餘額 265 萬 3 千元支應。

三、現金流量之預計：

本年度業務活動淨現金流出 265 萬 3 千元。

四、補辦預算事項：無。

肆、年度關鍵績效指標：

關鍵策略目標	關鍵績效指標	衡量標準	年度目標值
創新實驗教育	學生參與創新或實驗課程比率	參與創新或實驗課程學生數/全校學生數 x100% 單位：%	100%

# 臺北市地方教育發展基金－臺北市士林區雨聲國民小學

## 業務計畫及預算概要

中華民國 108 年度

### 伍、前年度及上年度已過期間實施狀況及成果概述：

#### 一、前（106）年度決算結果及績效達成情形：

##### （一）前年度決算結果：

- 1.基金來源：決算數 7,423 萬元，較預算數 7,248 萬元，計增加 175 萬元，約 2.41%，主要係因教育部、教育局補助收入增加所致。
- 2.基金用途：決算數 7,453 萬 7 千元，較預算數 7,562 萬 6 千元，計減少 108 萬 9 千元，約 1.44%，主要係因清寒學生餐費補助等經費覈實支用所致。

##### （二）前年度績效達成情形分析：

年度績效目標	衡量指標	年度目標值	績效衡量暨達成情形分析
創新實驗教育	學生參與創新或實驗課程比率	42%	學生參與創新實驗課程學生數計 112 人占全校學生數 246 人，比率為 45.53%，達原訂目標值之 108.40%。

#### 二、上（107）年度已過期間預算執行情形及績效達成情形：

##### （一）上年度預算截至 107 年 5 月 31 日止執行情形：

- 1.基金來源：實際執行數 3,733 萬 6 千元，較預算分配數 3,737 萬 8 千元，計減少 4 萬 2 千元，約 0.11%，主要係因學雜費收入減少所致。
- 2.基金用途：實際執行數 3,579 萬 3 千元，較預算分配數 3,867 萬 3 千元，計減少 288 萬元，約 7.45%，主要係因個人電腦及周邊設備經費尚未執行所致。

##### （二）上（107）年度績效達成情形分析：

年度績效目標	衡量指標	年度目標值	績效衡量暨達成情形分析
創新實驗教育	學生參與創新或實驗課程比	45%	截至 107 年 6 月 (106 學年度第 2

臺北市地方教育發展基金 - 臺北市士林區雨聲國民小學  
業務計畫及預算概要

中華民國 108 年度

		率		學期)，學生參與 創新實驗課程學 生數計 105 人占 全校學生數 226 人， ，比率為 46.46%，達原訂 目標值之 103.24%。
陸、其他：無。				

本 頁 空 白

# 預算主要表

# 臺北市地方教育發展基金－臺北市士林區雨聲國民小學

## 基金來源、用途及餘絀預計表

中華民國108年度

單位：新臺幣千元

前年度決算數	項 目	本年度預算數	上年度預算數	比較增減（－）
74,230	基金來源	78,641	73,233	5,408
4	勞務收入	4	6	-2
4	服務收入	4	6	-2
46	財產收入	30	29	1
38	財產處分收入	17	15	2
8	其他財產收入	13	14	-1
70,595	政府撥入收入	75,124	70,091	5,033
69,991	公庫撥款收入	75,124	70,091	5,033
605	政府其他撥入收入			
2,526	教學收入	2,962	2,680	282
2,526	學雜費收入	2,962	2,680	282
1,058	其他收入	521	427	94
80	受贈收入			
978	雜項收入	521	427	94
74,537	基金用途	81,294	74,528	6,766
46,730	國民教育計畫	47,838	47,877	-39
11,686	學前教育計畫	15,696	13,334	2,362
10,853	一般行政管理計畫	12,309	12,064	245
5,268	建築及設備計畫	5,451	1,252	4,199
-307	本期賸餘(短絀)	-2,653	-1,295	-1,358
6,870	期初基金餘額	5,269	3,725	1,544
6,563	期末基金餘額	2,616	2,430	186

註：前年度決算數及上年度預算數細數之和與總數或略有出入，係四捨五入關係，以下各表同。



# 臺北市地方教育發展基金－臺北市士林區雨聲國民小學

## 現金流量預計表

中華民國108年度

單位：新臺幣千元

項 目	本 預	年 算	度 數	說 明
業務活動之現金流量				
本期賸餘(短絀)			-2,653	
業務活動之淨現金流入(流出)			-2,653	
其他活動之現金流量				
其他活動之淨現金流入(流出)				
現金及約當現金之淨增(淨減)			-2,653	
期初現金及約當現金			6,400	
期末現金及約當現金			3,747	

註：本表係採現金及約當現金基礎，包括現金及自投資日起3個月內到期或清償之債權證券。

# 預算明細表

臺北市地方教育發展基金－臺北市士林區雨聲國民小學

基金來源－服務收入明細表

中華民國108年度

單位：新臺幣元

科目	單位	本年度預算數			說明
		數量 業務量	利(費)率	金額	
合計				4,000	
服務收入	人	8	500	4,000	較上年度預算數6,000元，減少2,000元。
				4,000	教師甄選報名費收入(收支對列)。

臺北市地方教育發展基金－臺北市士林區雨聲國民小學

基金來源－財產處分收入明細表

中華民國108年度

單位：新臺幣元

科目	單位	本年度預算數			說明
		數量 業務量	利(費)率	金額	
合計				17,000	
財產處分收入	年	1	17,000	17,000	較上年度預算數15,000元，增加2,000元。 財產報廢變賣收入。

臺北市地方教育發展基金－臺北市士林區雨聲國民小學

基金來源－其他財產收入明細表

中華民國108年度

單位：新臺幣元

科 目	單位	本 年 度 預 算 數			說 明
		數量 業務量	利(費)率	金 額	
合計				13,000	
其他財產收入				13,000	較上年度預算數14,300元，減少1,300元。
	年	1	4,000	4,000	開放場地收入(收支對列)。
	年	1	9,000	9,000	教職員工停車收入。

# 臺北市地方教育發展基金－臺北市士林區雨聲國民小學

## 基金來源－公庫撥款收入明細表

中華民國108年度

單位：新臺幣元

科 目	單位	本 年 度 預 算 數			說 明
		數量 業務量	利(費)率	金 額	
合計				75,124,000	
公庫撥款收入	年	1	75,124,000	75,124,000 75,124,000	較上年度預算數70,091,345元，增加5,032,655元。 市府補助款。

# 臺北市地方教育發展基金－臺北市士林區雨聲國民小學

## 基金來源－學雜費收入明細表

中華民國108年度

單位：新臺幣元

科 目	單 位	本 年 度 預 算 數			說 明
		數量 業務量	利(費)率	金 額	
合計				2,962,000	
學雜費收入				2,962,000	較上年度預算數2,679,610元，增加282,390元。
	人、學期	144x2	7,000	2,016,000	幼兒園全日班學費收入預估學生144人。
	人、學期	144x2	2,955	851,040	幼兒園全日班雜費收入預估學生144人。
	人、學期	6x2	5,150	61,800	幼兒園半日班學費收入預估學生6人。
	人、學期	6x2	2,745	32,940	幼兒園半日班雜費收入預估學生6人。
	年	1	220	220	配合預算編列至千元，增列進位數220元。

# 臺北市地方教育發展基金－臺北市士林區雨聲國民小學

## 基金來源－雜項收入明細表

中華民國108年度

單位：新臺幣元

科 目	單位	本 年 度 預 算 數			說 明
		數量 業務量	利(費)率	金 額	
合計				521,000	
雜項收入				521,000	較上年度預算數426,600元，增加94,400元。
	年	1	1,000	1,000	出售圖說工本費收入。
	年	1	520,000	520,000	數位學生證補卡費及罰款等收入。



# 臺北市地方教育發展基金－臺北市士林區雨聲國民小學

## 基金用途－國民教育計畫明細表

中華民國108年度

單位：新臺幣元

前年度 決算數	上年度 預算數	科 目	本 年 度 預 算 數	說 明
46,729,720	47,876,759	合計	47,838,000	
43,899,000	44,808,753	用人費用	44,580,000	
20,965,319	20,964,000	正式員額薪資	20,856,000	較上年度預算數20,964,000元，減少108,000元。
20,965,319	20,964,000	職員薪金	20,856,000	
			19,236,000	教師23人薪金(詳用人費用彙計表)(含教育部補助導師費144,000元)。
			1,620,000	教師2人薪金(詳用人費用彙計表)(含教育部補助導師費12,000元)。
657,846	681,456	聘僱及兼職人員薪資	693,552	較上年度預算數681,456元，增加12,096元。
406,896	406,896	約僱職員薪金	418,992	
			418,992	約僱充實行政人力1人薪金(詳聘用及約僱人員明細表)(教育部補助款)。
250,950	274,560	兼職人員酬金	274,560	
			228,800	教師代課鐘點費，本校編制教師總人數33人，按9分之1計，編列4人，每人220節，總節數4人x220節=880節，每節260元。
			4,160	補助調整授課鐘點費之外聘教師勞、健保及勞退費用(教育部補助款)。
			41,600	補助調整授課特教教師鐘點費，2人*2節*40週*260元(教育部補助款)。
305,344	406,082	超時工作報酬	408,213	較上年度預算數406,082元，增加2,131元。
305,344	406,082	加班費	408,213	
			402,663	不休假出勤加班費。
			1,850	教師甄選工作人員加班費(收支對列)。
			3,700	場地開放管理人員加班費(收支對列)。
4,533,281	4,418,360	獎金	4,725,372	較上年度預算數4,418,360元，增加307,012元。
1,928,795	1,747,000	考績獎金	2,066,000	
			1,931,000	依考績法規定核發之獎金。
			135,000	依考績法規定核發之獎金。
2,604,486	2,671,360	年終獎金	2,659,372	
			2,404,500	依規定於年節加發之獎金。
			202,500	依規定於年節加發之獎金。
			52,372	約僱充實行政人力依規定於年節加發之獎

# 臺北市地方教育發展基金－臺北市士林區雨聲國民小學

## 基金用途－國民教育計畫明細表

中華民國108年度

單位：新臺幣元

前年度 決算數	上年度 預算數	科 目	本 年 度 預 算 數	說 明
14,493,475	15,300,194	退休及卹償金	14,426,566	金(教育部補助款)。 較上年度預算數15,300,194元，減少873,628元。
14,230,957	14,613,906	職員退休及離職金	14,167,566	
			1,600,560	提撥退撫基金。
			140,400	提撥退撫基金。
			36,390	退休人員年終慰問金。
			12,375,000	退休人員月退休金，33人x@31,250元x12月=12,375,000元。
			15,216	約僱充實行政人力提撥離職儲金(教育部補助款)。
11,273	435,043	工員退休及離職金		
251,245	251,245	卹償金	259,000	
			259,000	遺族年撫卹金(自101年4月起至111年3月止，分10年編列給付)。
2,943,735	3,038,661	福利費	3,470,297	較上年度預算數3,038,661元，增加431,636元。
2,006,528	1,789,944	分擔員工保險費	1,776,408	
			1,605,696	分擔公保、勞保、健保費。
			137,292	分擔公保、勞保、健保費。
			33,420	約僱充實行政人力分擔勞保、健保費(教育部補助款)。
53,000	92,000	傷病醫藥費	127,500	
			31,500	健康檢查補助費，9人*3,500元。
			96,000	健康檢查補助費，6人*16,000元。
243,930	342,720	員工通勤交通費	342,720	
			151,200	教師上下班交通費，12人*10月*2段*630元。
			166,320	教師兼行政上下班交通費，11人*12月*2段*630元。
			25,200	教師上下班交通費，2人*10月*2段*630元。
640,277	813,997	其他福利費	1,223,669	
			176,000	休假旅遊補助費。
			100,000	退休人員子女教育補助費。
			36,000	退休人員三節慰問金，6人*6,000元。

臺北市地方教育發展基金－臺北市士林區雨聲國民小學

基金用途－國民教育計畫明細表

中華民國108年度

單位：新臺幣元

前年度 決算數	上年度 預算數	科 目	本 年 度 預 算 數	說 明
			6,000	遺族三節慰問金1人*6,000元(自101年4月起至111年3月止，分10年編列給付)。
			365,000	喪葬補助，36,500元*5月*2人。
			125,420	結婚補助，31,355元*2月*2人。
			415,249	子女教育補助費。
1,730,672	1,588,976	服務費用	1,721,000	
458,622	719,686	水電費	670,820	較上年度預算數719,686元，減少48,866元。
400,750	668,890	工作場所電費	612,960	
			612,960	班級電費。
57,872	50,796	工作場所水費	57,860	
			57,860	班級水費。
45,235	33,790	旅運費	33,790	較上年度預算數33,790元，無增減。
45,235	33,790	國內旅費	33,790	
			10,540	因公市外出差旅費。
			23,250	校外教學隨隊人員出差旅費，5人*3天*1,550元。
215		印刷裝訂與廣告費		
215		印刷及裝訂費		
897,259	511,800	修理保養及保固費	543,800	較上年度預算數511,800元，增加32,000元。
703,755	425,600	一般房屋修護費	453,400	
			428,400	學校校舍及其他建築物等之修理(85%)。
			25,000	小田園菜圃區環境維護及棚架整修。
193,504	86,200	機械及設備修護費	90,400	
			75,600	各項教學設備及其他公用用具等之保養修理(15%)。
			14,800	電腦設備維護費(電腦專案計畫)。
66,732	52,000	一般服務費	194,640	較上年度預算數52,000元，增加142,640元。
12,780		計時與計件人員酬金	144,640	
			128,000	閩客語教學支援人員鐘點費，10人*1節*40週*320元(由教育局移列)。
			16,640	閩客語教學支援人員鐘點費之外聘人員勞、健保及勞退費用(由教育局移列)。
53,952	52,000	體育活動費	50,000	
			46,000	文康活動費，本校編列教師23人，每人編列2,000元。

# 臺北市地方教育發展基金－臺北市士林區雨聲國民小學

## 基金用途－國民教育計畫明細表

中華民國108年度

單位：新臺幣元

前年度 決算數	上年度 預算數	科 目	本 年 度 預 算 數	說 明
			4,000	文康活動費，本校資源班編列教師2人，每人編列2,000元。
262,609	271,700	專業服務費	277,950	較上年度預算數271,700元，增加6,250元。
77,158	91,200	講課鐘點、稿費、出席審查 及查詢費	91,200	
			7,200	資源班教材編輯費，1班*12月*600元。
			19,200	性別平等教育宣導、性別事件調查及行為 人性平課程等外聘講座鐘點費。
			8,000	小田園外聘講座鐘點費。
			1,600	小田園內聘講座鐘點費。
			23,200	教師專業學習社群內聘講座鐘點費。
			24,000	教師專業成長外聘講座鐘點費。
			4,800	家長教育成長暨志工培訓外聘講座鐘點費 。
			3,200	家長教育成長暨志工培訓內聘講座鐘點費 。
33,950	28,950	委託檢驗(定)試驗認證費	37,200	
			31,200	建物公共安全檢查、消防安全檢測費等(普 通班級業務費)。
			6,000	飲水機水質檢驗費，5臺*1,200元。
	4,150	試務甄選費	2,150	
			2,150	教師甄選試務費用(收支對列)。
10,260		電腦軟體服務費		
141,241	147,400	其他專業服務費	147,400	
			20,000	學生輔導指導費。
			5,000	學童牙齒檢查費。
			36,000	工作人員午餐指導費，8人*9月*500元(20班 以下工作人員8人)。
			43,200	學童午餐指導費，12班*1人*9月*400元(1至 6年級)。
			43,200	游泳池水電清潔維護費，6班*7,200元(4-6年 級)。
756,654	802,830	材料及用品費	1,077,000	
236,920	210,920	使用材料費	357,692	較上年度預算數210,920元，增加146,772元 。

# 臺北市地方教育發展基金－臺北市士林區雨聲國民小學

## 基金用途－國民教育計畫明細表

中華民國108年度

單位：新臺幣元

前年度 決算數	上年度 預算數	科 目	本 年 度 預 算 數	說 明
236,920	210,920	設備零件	357,692	14,000 各科教學用教具1批(由班級設備費移列)。 4,400 資源班教學用教具1批(由資源班設備費移列)。 9,900 地板滾球球組1組(由資源班設備費移列)(新增)。 8,000 生命教育、特殊教育、親職宣導影片1批(由班級設備費移列)(新增)。 6,580 實物攝影機，2臺*3290元(由班級設備費移列)(新增)。 52,584 百萬畫素監視器鏡頭，12臺*4,382元(由班級設備費移列)(新增)。 8,828 21屨櫃子1座(由班級設備費移列)(新增)。 50,400 電腦設備維護及管理費，8班*6,300元(3-6年級)(電腦專案計畫)。 3,000 小田園LED水耕栽培機1組。 132,000 綠屋頂計畫栽培箱、棚架、防蟲網、遮光網等栽培設備(由教育局移列)。 38,000 綠屋頂計畫定時器、過濾器、滴漏管、水管、三通接頭等水電材料(由教育局移列)。 30,000 程式設計教學用材料(新增)。
519,734	591,910	用品消耗	719,308	較上年度預算數591,910元，增加127,398元。
3,822	7,900	辦公(事務)用品	7,500	7,200 資源班業務費。 300 場地開放用文具紙張等辦公用品(收支對列)。
40,851	37,600	報章雜誌	39,848	1,700 資源班教學用圖書(由資源班設備費移列)。 38,148 圖書(由班級設備費移列)。
8,958	15,000	醫療用品(非醫療院所使用)	15,000	15,000 健康中心藥品(30班以下基數15,000元)。
466,103	531,410	其他用品消耗	656,960	20,000 兒童節慶活動費(新增)。 165,840 普通班級教學材料費，12班*13,820元。

# 臺北市地方教育發展基金－臺北市士林區雨聲國民小學

## 基金用途－國民教育計畫明細表

中華民國108年度

單位：新臺幣元

前年度 決算數	上年度 預算數	科 目	本 年 度 預 算 數	說 明
			93,600	普通班級業務費(含垃圾袋費用、消毒藥水、衛生清潔用品、衛生紙及教室布置費)計算如下：18班*7,200元=129,600元，除依實際需求移列建物公共安全檢查、消防安全檢測費等31,200元、電錶月租費4,800元外，其餘如列數。
			22,100	教學用教科書，13班*1,700元。
			47,600	弱勢學生用教科書，28人*1,700元。
			31,800	敬師活動費，53人*600元(新增)。
			13,820	資源班教學材料費。
			37,000	電腦耗材(電腦專案計畫)。
			49,400	運動會經費(每班300元x18班+44,000元=49,400元)。
			48,000	國小學生活動費，240人*2學期*100元。
			800	性別平等教育宣導、性別事件調查及行為人性平課程用教材及雜支等。
			42,200	小田園菜圃區種子、肥料等材料費。
			2,800	教師專業成長、行動研究及社群用教材及雜支等。
			80,000	綠屋頂計畫栽培介質、種苗、工具盒、農藝用品等(由教育局移列)。
			2,000	家長教育成長暨志工培訓用教材及雜支等。
4,800	14,800	租金、償債、利息及相關手續費	15,000	
	10,000	交通及運輸設備租金	10,200	較上年度預算數10,000元，增加200元。
	10,000	車租	10,200	
			10,200	小田園縣市農事田園交流車租，2輛*5,100元。
4,800	4,800	雜項設備租金	4,800	較上年度預算數4,800元，無增減。
4,800	4,800	雜項設備租金	4,800	
			4,800	電錶月租費，12月*400元(普通班級業務費)。
238,998	494,400	會費、捐助、補助、分攤、照護、救濟與交流活動費	279,000	
	10,000	捐助、補助與獎助	10,000	較上年度預算數10,000元，無增減。
	10,000	獎助學員生給與	10,000	

# 臺北市地方教育發展基金－臺北市士林區雨聲國民小學

## 基金用途－國民教育計畫明細表

中華民國108年度

單位：新臺幣元

前年度 決算數	上年度 預算數	科 目	本 年 度 預 算 數	說 明
			10,000	教育關懷獎每校推薦1名學生獎助金。
238,998	484,400	補貼、獎勵、慰問、照護與救濟	269,000	較上年度預算數484,400元，減少215,400元。
238,998	484,400	其他補貼、獎勵、慰問、照護與救濟	269,000	
			170,000	清寒學生餐費補助，17人*200日*50元。
			10,000	本市市民第3胎就讀國小教育補助費，10人*1,000元。
			88,640	補助學校午餐使用有機蔬菜或有機米計畫，277人*40週*1次*8元。
			360	配合預算編列至千元，增列進位數360元。
1,550		短絀與賠償給付		
1,550		賠償給付		
1,550		一般賠償		
98,046	167,000	其他	166,000	
98,046	167,000	其他支出	166,000	較上年度預算數167,000元，減少1,000元。
98,046	167,000	其他	166,000	
			11,200	國小游泳檢測未通過學生暑期游泳訓練班報名費，2班*5,600元(6年級)。
			100,800	執行學生路隊安全導護及導護志工保險費(19班以下按4人計算，4人x2學期x20週x5日x2次x63元=100,800元)。
			24,000	班級自治費，240人*2學期*50元。
			30,000	課後社團活動費。

# 臺北市地方教育發展基金－臺北市士林區雨聲國民小學

## 基金用途－學前教育計畫明細表

中華民國108年度

單位：新臺幣元

前年度 決算數	上年度 預算數	科 目	本 年 度 預 算 數	說 明
11,685,653	13,334,297	合計	15,696,000	
11,468,304	13,055,439	用人費用	15,318,000	
8,187,438	9,546,900	正式員額薪資	10,744,500	較上年度預算數9,546,900元，增加1,197,600元。
7,520,079	8,802,900	職員薪金	10,024,500	
			9,981,300	教職員9人及教保員5人薪金(詳用人費用彙計表)(含教育部補助款教保員381,980元)。
			43,200	教保費，4人*12月*900元。
667,359	744,000	工員工資	720,000	
			720,000	工員2人工資(詳用人費用彙計表)(含教育部補助款220,090元)。
84,791	55,800	超時工作報酬	269,308	較上年度預算數55,800元，增加213,508元。
84,791	55,800	加班費	269,308	
			269,308	不休假出勤加班費。
1,619,968	1,357,539	獎金	2,033,072	較上年度預算數1,357,539元，增加675,533元。
645,340	391,500	考績獎金	715,000	
			715,000	依考績法規定核發之獎金。
974,628	966,039	年終獎金	1,318,072	
			1,318,072	依規定於年節加發之獎金。
638,063	929,568	退休及卹償金	1,026,432	較上年度預算數929,568元，增加96,864元。
595,980	870,048	職員退休及離職金	1,004,832	
			1,004,832	提撥退撫基金。
42,083	59,520	工員退休及離職金	21,600	
			21,600	提撥勞工退休準備金。
938,044	1,165,632	福利費	1,244,688	較上年度預算數1,165,632元，增加79,056元。
793,784	871,332	分擔員工保險費	981,528	
			981,528	分擔公保、勞保、健保費。
2,430	6,020	傷病醫藥費	6,880	
			5,160	幼兒園教保人員健康檢查費，6人*860元。
			1,720	幼兒園廚工健康檢查費，2人*860元。
109,830	224,280	員工通勤交通費	224,280	
			88,200	教師上下班交通費，7人*10月*2段*630元。



# 臺北市地方教育發展基金－臺北市士林區雨聲國民小學

## 基金用途－學前教育計畫明細表

中華民國108年度

單位：新臺幣元

前年度 決算數	上年度 預算數	科 目	本 年 度 預 算 數	說 明
			105,840	教師兼行政、教保員、職員上下班交通費，7人*12月*2段*630元。
			30,240	廚工上下班交通費，2人*12月*2段*630元。
32,000	64,000	其他福利費	32,000	休假旅遊補助費。
98,100	81,500	服務費用	91,000	
26,000	32,000	一般服務費	32,000	較上年度預算數32,000元，無增減。
26,000	32,000	體育活動費	32,000	
			18,000	文康活動費，本校編列教職員9人，每人編列2,000元。
			14,000	文康活動費，本校編列契約進用教保員5人，廚工2人，合計7人，每人編列2,000元(上述人員係幼托整合前得編列文康活動費之人員)。
72,100	49,500	專業服務費	59,000	較上年度預算數49,500元，增加9,500元。
24,000		講課鐘點、稿費、出席審查及查詢費		
48,100	49,500	其他專業服務費	59,000	
			58,500	學生午餐指導費，13人*9月*500元(含未帶班教保員1人)。
			500	配合預算編列至千元，增列進位數500元。
65,549	31,560	材料及用品費	19,000	
65,549	24,100	使用材料費	15,790	較上年度預算數24,100元，減少8,310元。
65,549	24,100	設備零件	15,790	
			4,990	藍光播放機1臺(由幼兒園設備費移列)(新增)。
			4,300	手提收錄音機1臺(由幼兒園設備費移列)(新增)。
			6,500	美勞收納櫃1座(由幼兒園設備費移列)(新增)。
	7,460	用品消耗	3,210	較上年度預算數7,460元，減少4,250元。
	7,460	報章雜誌	3,210	
			3,210	圖書(由幼兒園設備費移列)。
	69,798	會費、捐助、補助、分攤、照護、救濟與交流活動費	172,000	

# 臺北市地方教育發展基金－臺北市士林區雨聲國民小學

## 基金用途－學前教育計畫明細表

中華民國108年度

單位：新臺幣元

前年度 決算數	上年度 預算數	科 目	本 年 度 預 算 數	說 明
	69,798	補貼、獎勵、慰問、照護與救濟	172,000	較上年度預算數69,798元，增加102,202元。
	69,798	其他補貼、獎勵、慰問、照護與救濟	172,000	
			139,596	低收入戶家庭幼生月費補助，6人*2學期*11,633元。
			31,872	補助學校午餐使用有機蔬菜或有機米計畫，166人*40週*1次*4.8元(新增)。
			532	配合預算編列至千元，增列進位數532元。
53,700	96,000	其他	96,000	
53,700	96,000	其他支出	96,000	較上年度預算數96,000元，無增減。
53,700	96,000	其他	96,000	
			96,000	幼兒導護費(4班以上按4人計算，4人x2學期x20週x5日x2次x60元=96,000元)。

# 臺北市地方教育發展基金－臺北市士林區雨聲國民小學

## 基金用途－一般行政管理計畫明細表

中華民國108年度

單位：新臺幣元

前年度 決算數	上年度 預算數	科 目	本 年 度 預 算 數	說 明
10,853,008	12,064,257	合計	12,309,000	
9,540,729	10,582,773	用人費用	10,765,000	
6,373,122	7,140,000	正式員額薪資	7,140,000	較上年度預算數7,140,000元，無增減。
5,070,162	5,880,000	職員薪金	5,880,000	5,880,000 教職員8人薪金(詳用人費用彙計表)。
771,780	744,000	工員工資	744,000	744,000 工員2人工資(詳用人費用彙計表)。
531,180	516,000	警餉	516,000	516,000 校警1人薪金(詳用人費用彙計表)。
10,700		聘僱及兼職人員薪資		
10,700		兼職人員酬金		
213,572	366,333	超時工作報酬	501,333	較上年度預算數366,333元，增加135,000元。
213,572	366,333	加班費	501,333	366,333 不休假出勤加班費。 135,000 颱風輪值及行政業務加班費(新增)。
1,497,436	1,595,500	獎金	1,594,727	較上年度預算數1,595,500元，減少773元。
700,929	703,000	考績獎金	703,000	703,000 依考績法規定核發之獎金。
796,507	892,500	年終獎金	891,727	891,727 依規定於年節加發之獎金。
547,612	570,672	退休及卹償金	570,672	較上年度預算數570,672元，無增減。
470,428	511,152	職員退休及離職金	511,152	511,152 提撥退撫基金。
77,184	59,520	工員退休及離職金	59,520	59,520 提撥勞工退休準備金。
898,287	910,268	福利費	958,268	較上年度預算數910,268元，增加48,000元。
645,697	631,068	分擔員工保險費	631,068	631,068 分擔公保、勞保、健保費。
118,890	151,200	員工通勤交通費	151,200	30,240 工友上下班交通費，2人*12月*2段*630元。 120,960 職員上下班交通費，8人*12月*2段*630元。
133,700	128,000	其他福利費	176,000	176,000 休假旅遊補助費。

# 臺北市地方教育發展基金－臺北市士林區雨聲國民小學

## 基金用途－一般行政管理計畫明細表

中華民國108年度

單位：新臺幣元

前年度 決算數	上年度 預算數	科 目	本 年 度 預 算 數	說 明
1,064,712	1,222,344	服務費用	1,279,000	
893,112	720,344	一般服務費	727,940	較上年度預算數720,344元，增加7,596元。
9,198	11,088	佣金、匯費、經理費及手續費	11,232	
			11,232	委託超商代收學雜費手續費，312人*2學期*18元。
863,914	687,256	外包費	694,708	
			160,000	消化超額職工4人(技工、工友)業務外包費。
			534,708	校警勞務外包費，1人*12月*44,559元。
20,000	22,000	體育活動費	22,000	
			22,000	文康活動費，本校編列教職員8人，工員2人，校警1人，合計11人，每人編列2,000元。
99,600	430,000	專業服務費	479,060	較上年度預算數430,000元，增加49,060元。
99,600	430,000	其他專業服務費	479,060	
			100,000	校園安全機械定點保全費用。
			379,060	校園安全機動巡邏保全費用。
72,000	72,000	公共關係費	72,000	較上年度預算數72,000元，無增減。
72,000	72,000	公共關係費	72,000	
			72,000	校長特別費，12月*600元。
247,567	258,140	材料及用品費	264,000	
247,567	258,140	用品消耗	264,000	較上年度預算數258,140元，增加5,860元。
247,567	250,640	辦公(事務)用品	261,000	
			260,360	統籌業務費計算如下：普通班12班、附設幼兒園6班，1,290元x15班x12月=232,200元，810元x3班x12月=29,160元，以上合計261,360元，除依實際需求移列會費1,000元外，其餘如列數。
	7,500	服裝	640	配合預算編列至千元，增列進位數640元。
			3,000	
			1,100	校警皮鞋。
			100	校警襪子。
			300	校警服裝配備。
			1,500	校警夏服(成立第34年)。

# 臺北市地方教育發展基金－臺北市士林區雨聲國民小學

## 基金用途－一般行政管理計畫明細表

中華民國108年度

單位：新臺幣元

前年度 決算數	上年度 預算數	科 目	本 年 度 預 算 數	說 明
	1,000	會費、捐助、補助、分攤、照護 、救濟與交流活動費	1,000	
	1,000	會費	1,000	較上年度預算數1,000元，無增減。
	1,000	職業團體會費	1,000	
			1,000	護理師1人公會會費(統籌業務費)。

# 臺北市地方教育發展基金－臺北市士林區雨聲國民小學

## 基金用途－建築及設備計畫明細表

中華民國108年度

單位：新臺幣元

前年度 決算數	上年度 預算數	科 目	本 年 度 預 算 數	說 明
5,268,400	1,252,240	合計	5,451,000	
5,268,400	1,252,240	購建固定資產、無形資產及非理財 目的之長期投資	5,451,000	
666,664	617,920	購建固定資產	1,503,000	
666,664	617,920	一般建築及設備計畫	1,503,000	
		校園能源翻新補助計畫	77,000	
		購置雜項設備	77,000	
			54,000	汰舊換新窗型冷氣機，3臺 *18,000元(5KW)。
			23,000	汰舊換新分離式冷氣機1臺 (2.8KW)。
		班級設備	231,860	
		購置機械及設備	119,580	
			26,500	新購手提式發電機1臺。
			22,980	新購數位相機1臺(2010萬象素 、180度翻轉LCD、高畫質格式 錄影)。
			45,000	新購電子白板1臺(含嵌入式施 工)。
			25,100	汰舊換新數位相機，2臺 *12,550元(1820萬畫素、30X光 學)。
		購置交通及運輸設備	61,280	
			35,280	汰舊換新綜合擴大機1臺。
			26,000	汰舊換新雙頻無線擴音機1臺 。
		購置雜項設備	51,000	
			51,000	新購高壓洗淨機1臺。
		資訊設備	1,084,000	
		購置機械及設備	1,084,000	
			950,000	汰舊換新個人電腦，38部 *25,000元(電腦專案計畫)。
			74,000	汰舊換新網路及資訊周邊設備 (電腦專案計畫)。
			60,000	新購平板電腦，5部*12,000元( 電腦專案計畫)。
		幼兒園設備	110,140	

# 臺北市地方教育發展基金－臺北市士林區雨聲國民小學

## 基金用途－建築及設備計畫明細表

中華民國108年度

單位：新臺幣元

前年度 決算數	上年度 預算數	科 目	本 年 度 預 算 數	說 明
		購置交通及運輸設備	12,540	
			12,540	新購組合音響1組。
		購置雜項設備	97,600	
			58,900	汰舊換新八格棉被櫃，4座 *14,725元。
			38,700	汰舊換新無線直立式吸塵器 ，3臺*12,900元。
666,664	617,920	校園設備		
430,095	472,920	購置機械及設備		
236,569	145,000	購置雜項設備		
25,000	36,000	購置無形資產	36,000	
25,000	36,000	一般建築及設備計畫	36,000	
		資訊設備	36,000	
		購置電腦軟體	36,000	
			36,000	電腦教學軟體費(電腦專案計 畫)。
25,000	36,000	校園軟體設備		
25,000	36,000	購置電腦軟體		
4,576,736	598,320	遞延支出	3,912,000	
4,576,736	598,320	一般建築及設備計畫	3,912,000	
		西大樓外牆整修工程	3,912,000	
		遞延修繕房屋建築支出	3,912,000	
			3,656,680	一、施工費。
			182,834	二、委託技術服務費(總包價 法)。
			72,486	三、工程管理費(按施工費約 2%提列)。
4,576,736	598,320	校園整修工程		
4,576,736		遞延修繕房屋建築支出		
	598,320	其他遞延支出		

本 頁 空 白



# 預 算 參 考 表

# 臺北市地方教育發展基金－臺北市士林區雨聲國民小學

## 預計平衡表

中華民國108年12月31日

單位：新臺幣千元

106年(前年) 12月31日 決算數	科 目	108年12月31日 預計數	107年12月31日 預計數	比較增減(-)
604,927	資產合計	600,980	603,633	-2,653
604,927	資產	600,980	603,633	-2,653
7,904	流動資產	3,957	6,610	-2,653
7,694	現金	3,747	6,400	-2,653
7,694	銀行存款	3,747	6,400	-2,653
10	應收款項	10	10	
10	其他應收款	10	10	
200	預付款項	200	200	
200	預付費用	200	200	
3,936	投資、長期應收款項、貸墊款及準備金	3,936	3,936	
3,936	準備金	3,936	3,936	
2,487	退休及離職準備金	2,487	2,487	
1,449	其他準備金	1,449	1,449	
593,086	其他資產	593,087	593,087	
593,086	什項資產	593,087	593,087	
53	暫付及待結轉帳項	53	53	
593,034	代管資產	593,034	593,034	
604,927	負債及基金餘額合計	600,980	603,633	-2,653
598,364	負債	598,364	598,364	
2,504	流動負債	2,504	2,504	
2,504	應付款項	2,504	2,504	
2,397	應付代收款	2,397	2,397	
107	應付費用	107	107	
595,860	其他負債	595,860	595,860	
595,860	什項負債	595,860	595,860	
332	存入保證金	332	332	
2,487	應付退休及離職金	2,487	2,487	
593,034	應付代管資產	593,034	593,034	
7	暫收及待結轉帳項	7	7	
6,563	基金餘額	2,616	5,269	-2,653
6,563	基金餘額	2,616	5,269	-2,653
6,563	基金餘額	2,616	5,269	-2,653
6,563	累積餘額	2,616	5,269	-2,653

註：1.信託代理與保證資產(負債)前年度決算數0元，上年度調整後預計數0元，本年度預計數0元。2.或有資產(負債)0元。  
3.本基金自93年度起，本固定項目分開原則，將屬長期固定帳項，包括固定資產5,094,345元、無形資產84,245元及長期債務0元等，另立帳類管理，未納入本表，詳資本資產及長期負債明細表。

臺北市地方教育發展基金一

各項費用

中華民國

前年度 決算數	上年度 預算數	計畫別		合計	國民教育計畫
		用途別科目			
74,536,781	74,527,553	合計		81,294,000	47,838,000
64,908,033	68,446,965	用人費用		70,663,000	44,580,000
35,525,879	37,650,900	正式員額薪資		38,740,500	20,856,000
33,555,560	35,646,900	職員薪金		36,760,500	20,856,000
1,439,139	1,488,000	工員工資		1,464,000	
531,180	516,000	警餉		516,000	
668,546	681,456	聘僱及兼職人員薪資		693,552	693,552
406,896	406,896	約僱職員薪金		418,992	418,992
261,650	274,560	兼職人員酬金		274,560	274,560
603,707	828,215	超時工作報酬		1,178,854	408,213
603,707	828,215	加班費		1,178,854	408,213
7,650,685	7,371,399	獎金		8,353,171	4,725,372
3,275,064	2,841,500	考績獎金		3,484,000	2,066,000
4,375,621	4,529,899	年終獎金		4,869,171	2,659,372
15,679,150	16,800,434	退休及卹償金		16,023,670	14,426,566
15,297,365	15,995,106	職員退休及離職金		15,683,550	14,167,566
130,540	554,083	工員退休及離職金		81,120	
251,245	251,245	卹償金		259,000	259,000
4,780,066	5,114,561	福利費		5,673,253	3,470,297
3,446,009	3,292,344	分擔員工保險費		3,389,004	1,776,408
55,430	98,020	傷病醫藥費		134,380	127,500
472,650	718,200	員工通勤交通費		718,200	342,720
805,977	1,005,997	其他福利費		1,431,669	1,223,669
2,893,484	2,892,820	服務費用		3,091,000	1,721,000
458,622	719,686	水電費		670,820	670,820
400,750	668,890	工作場所電費		612,960	612,960
57,872	50,796	工作場所水費		57,860	57,860
45,235	33,790	旅運費		33,790	33,790
45,235	33,790	國內旅費		33,790	33,790
215		印刷裝訂與廣告費			
215		印刷及裝訂費			

# 臺北市士林區雨聲國民小學

## 彙計表

108年度

單位：新臺幣元

學前教育計畫	一般行政管理計畫	建築及設備計畫			
15,696,000	12,309,000	5,451,000			
15,318,000	10,765,000				
10,744,500	7,140,000				
10,024,500	5,880,000				
720,000	744,000				
	516,000				
269,308	501,333				
269,308	501,333				
2,033,072	1,594,727				
715,000	703,000				
1,318,072	891,727				
1,026,432	570,672				
1,004,832	511,152				
21,600	59,520				
1,244,688	958,268				
981,528	631,068				
6,880					
224,280	151,200				
32,000	176,000				
91,000	1,279,000				

## 臺北市地方教育發展基金一

## 各項費用

中華民國

前年度 決算數	上年度 預算數	計畫別		合計	國民教育計畫
		用途別科目			
897,259	511,800	修理保養及保固費		543,800	543,800
703,755	425,600	一般房屋修護費		453,400	453,400
193,504	86,200	機械及設備修護費		90,400	90,400
985,844	804,344	一般服務費		954,580	194,640
9,198	11,088	佣金、匯費、經理費及手續費		11,232	
863,914	687,256	外包費		694,708	
12,780		計時與計件人員酬金		144,640	144,640
99,952	106,000	體育活動費		104,000	50,000
434,309	751,200	專業服務費		816,010	277,950
101,158	91,200	講課鐘點、稿費、出席審查及查詢費		91,200	91,200
33,950	28,950	委託檢驗(定)試驗認證費		37,200	37,200
	4,150	試務甄選費		2,150	2,150
10,260		電腦軟體服務費			
288,941	626,900	其他專業服務費		685,460	147,400
72,000	72,000	公共關係費		72,000	
72,000	72,000	公共關係費		72,000	
1,069,770	1,092,530	材料及用品費		1,360,000	1,077,000
302,469	235,020	使用材料費		373,482	357,692
302,469	235,020	設備零件		373,482	357,692
767,301	857,510	用品消耗		986,518	719,308
251,389	258,540	辦公(事務)用品		268,500	7,500
40,851	45,060	報章雜誌		43,058	39,848
	7,500	服裝		3,000	
8,958	15,000	醫療用品(非醫療院所使用)		15,000	15,000
466,103	531,410	其他用品消耗		656,960	656,960
4,800	14,800	租金、償債、利息及相關手續費		15,000	15,000
	10,000	交通及運輸設備租金		10,200	10,200
	10,000	車租		10,200	10,200
4,800	4,800	雜項設備租金		4,800	4,800
4,800	4,800	雜項設備租金		4,800	4,800
5,268,400	1,252,240	購建固定資產、無形資產及非理財目的之長期投資		5,451,000	

# 臺北市士林區雨聲國民小學

## 彙計表

108年度

單位：新臺幣元

學前教育計畫	一般行政管理計畫	建築及設備計畫			
32,000	727,940				
	11,232				
	694,708				
32,000	22,000				
59,000	479,060				
59,000	479,060				
	72,000				
	72,000				
19,000	264,000				
15,790					
15,790					
3,210	264,000				
	261,000				
3,210					
	3,000				
		5,451,000			

臺北市地方教育發展基金一

各項費用

中華民國

前年度 決算數	上年度 預算數	計畫別	合計	國民教育計畫
		用途別科目		
666,664	617,920	購建固定資產	1,503,000	
430,095	472,920	購置機械及設備	1,203,580	
		購置交通及運輸設備	73,820	
236,569	145,000	購置雜項設備	225,600	
25,000	36,000	購置無形資產	36,000	
25,000	36,000	購置電腦軟體	36,000	
4,576,736	598,320	遞延支出	3,912,000	
4,576,736		遞延修繕房屋建築支出	3,912,000	
	598,320	其他遞延支出		
238,998	565,198	會費、捐助、補助、分攤、照護、救濟 與交流活動費	452,000	279,000
	1,000	會費	1,000	
	1,000	職業團體會費	1,000	
	10,000	捐助、補助與獎助	10,000	10,000
	10,000	獎助學員生給與	10,000	10,000
238,998	554,198	補貼、獎勵、慰問、照護與救濟	441,000	269,000
238,998	554,198	其他補貼、獎勵、慰問、照護與救濟	441,000	269,000
1,550		短絀與賠償給付		
1,550		賠償給付		
1,550		一般賠償		
151,746	263,000	其他	262,000	166,000
151,746	263,000	其他支出	262,000	166,000
151,746	263,000	其他	262,000	166,000

# 臺北市士林區雨聲國民小學

## 彙計表

108年度

單位：新臺幣元

學前教育計畫	一般行政管理計畫	建築及設備計畫			
		1,503,000			
		1,203,580			
		73,820			
		225,600			
		36,000			
		36,000			
		3,912,000			
		3,912,000			
172,000	1,000				
	1,000				
	1,000				
172,000					
172,000					
96,000					
96,000					
96,000					



臺北市地方教育發展基金－臺北市士林區雨聲國民小學

員工人數彙計表

中華民國108年度

單位：人

計 畫 及 項 目	上年度最高可 進用員額數	本年度 增減(-)數	本年度最高可 進用員額數	說 明
合計	54	-1	53	
國民教育計畫部分	27	-1	26	
正式職員	26	-1	25	
臨時職員	1		1	
學前教育計畫部分	16		16	
正式職員	14		14	
正式工員	2		2	
一般行政管理計畫部分	11		11	
正式職員	9		9	
正式工員	2		2	

註：1.108年度外包費編列校警勞務人員費用1人，計53萬4,708元、計時與計件人員酬金編列10人閩客語教學支援人員鐘點費等相關費用，計14萬4,640元。。

本 頁 空 白

臺北市地方教育發展基金一

用人費用

中華民國

計畫及項目	合計	正式 員額 薪資	聘僱 人員 薪資	超時 工作 報酬	津貼	獎 金		
						年終獎金	考績獎金	其他
合計	70,663,000	38,740,500	418,992	1,178,854		4,869,171	3,484,000	
國民教育計畫	44,580,000	20,856,000	418,992	408,213		2,659,372	2,066,000	
職員薪金	20,856,000	20,856,000						
約僱職員 薪金	418,992		418,992					
兼職人員 酬金	274,560							
加班費	408,213			408,213				
考績獎金	2,066,000						2,066,000	
年終獎金	2,659,372					2,659,372		
職員退休 及離職金	14,167,566							
卹償金	259,000							
分擔員工 保險費	1,776,408							
傷病醫藥 費	127,500							
員工通勤 交通費	342,720							
其他福利 費	1,223,669							
學前教育計畫	15,318,000	10,744,500		269,308		1,318,072	715,000	
職員薪金	10,024,500	10,024,500						
工員工資	720,000	720,000						
加班費	269,308			269,308				
考績獎金	715,000						715,000	
年終獎金	1,318,072					1,318,072		
職員退休 及離職金	1,004,832							

# 臺北市士林區雨聲國民小學

## 彙計表

108年度

單位：新臺幣元

退休及卹償金		資遣費	福 利 費					提繳費	兼任 人員 用人 費用
退休金	卹償金		分擔 保險費	傷病 醫藥費	提撥 福利金	員工通勤 交通費	其他		
15,764,670	259,000		3,389,004	134,380		718,200	1,431,669	274,560	
14,167,566	259,000		1,776,408	127,500		342,720	1,223,669	274,560	
14,167,566	259,000		1,776,408	127,500		342,720	1,223,669	274,560	
1,026,432			981,528	6,880		224,280	32,000		
1,004,832									

臺北市地方教育發展基金一

用人費用

中華民國

計畫及項目	合計	正式 員額 薪資	聘僱 人員 薪資	超時 工作 報酬	津貼	獎 金		
						年終獎金	考績獎金	其他
工員退休 及離職金	21,600							
分擔員工 保險費	981,528							
傷病醫藥 費	6,880							
員工通勤 交通費	224,280							
其他福利 費	32,000							
一般行政管 理計畫	10,765,000	7,140,000		501,333		891,727	703,000	
職員薪金	5,880,000	5,880,000						
工員工資	744,000	744,000						
警餉	516,000	516,000						
加班費	501,333			501,333				
考績獎金	703,000						703,000	
年終獎金	891,727					891,727		
職員退休 及離職金	511,152							
工員退休 及離職金	59,520							
分擔員工 保險費	631,068							
員工通勤 交通費	151,200							
其他福利 費	176,000							

註：1.本表不包含臨時工員薪津。

2.本表兼任人員用人費用，係學校教職員兼課或請假代課鐘點費。3.108年度外包費編列校警勞務人員費用1人，計53萬4,708元、計時與計件人員酬金編列10人閩客語教學支援人員鐘點費等相關費用，計14萬4,640元。

# 臺北市士林區雨聲國民小學

## 彙計表

108年度

單位：新臺幣元

退休及卹償金		資遣費	福 利 費					提繳費	兼任 人員 用人 費用
退休金	卹償金		分擔 保險費	傷病 醫藥費	提撥 福利金	員工通勤 交通費	其他		
21,600			981,528	6,880		224,280			
570,672			631,068			151,200	32,000		
511,152							176,000		
59,520			631,068			151,200			
							176,000		

臺北市地方教育發展基金一

聘用及約僱

中華民國

區分及職稱	人數	擔任工作	聘用或約僱 起訖期間	薪點	年需經費
合計	1				520,000
約僱人員小計	1				520,000
約僱人員(280)	1	辦理學校行政事務	108/1/1-108/12/31	280	520,000

# 臺北市士林區雨聲國民小學

## 人員明細表

108年度

單位：新臺幣元

月					支	經費來源 及其科目
小計	折合 金額	勞保 保險費	健康 保險費	離職 儲金		
34,916	34,916				國民教育計畫	



# 臺北市地方教育發展基金－臺北市士林區雨聲國民小學

## 單位（或計畫）成本分析表

中華民國108年度

單位：新臺幣千元

計 畫 別	單 位	單位成本(元)或 平均利(費)率	數 量	預 算 數	說 明
合計				81,294	
國民教育計畫				47,838	
學前教育計畫				15,696	
一般行政管理計畫				12,309	
建築及設備計畫				5,451	

# 臺北市地方教育發展基金－臺北市士林區雨聲國民小學

## 5年來主要業務計畫分析表

中華民國108年度

單位：新臺幣千元

年度及項目	單位	數量	單位成本(元)或 平均利(費)率	金額	說明
(本)年度預算數					
國民教育計畫				47,838	
學前教育計畫				15,696	
(上)年度預算數					
國民教育計畫				47,877	
學前教育計畫				13,334	
(前)年度決算數					
國民教育計畫				46,730	
學前教育計畫				11,686	
(105)年度決算數					
國民教育計畫				52,513	
學前教育計畫				12,302	
(104)年度決算數					
國民教育計畫				50,035	
學前教育計畫				13,381	

臺北市地方教育發展基金－臺北市士林區雨聲國民小學

資本資產及長期負債明細表

中華民國108年度

單位：新臺幣千元

項 目	取得成本/ 舉債數	以前年度累 計折舊(耗)/ 長期投資評 價/未攤銷溢 (折)價	本 年 度 變 動				主要增減 原因說明	本年度累計折 舊(耗)/長期投 資評價變動數 /攤銷數	期末餘額
			增加		減少				
			金額	類型	金額	類型			
資產	18,175	12,932	1,539				1,603	5,179	
土地改良物	1,994	1,140					180	673	
機械及設備	8,603	5,667	1,204	增置			916	3,224	
交通及運輸 設備	979	799	74	增置			87	166	
雜項設備	6,482	5,269	226	增置			407	1,031	
電腦軟體	117	56	36	增置			13	84	