

臺北市士林區雨聲國民小學 111 學年度第 1 學期國家防災日 複合式災害（防空、地震）疏散避難演練實施計畫

壹、依據

- 一、行政院111年6月29日院臺忠字第1110180000號函頒「111年國家防災日推動綱要計畫」。
- 二、教育部 111 年度國家防災日各級學校及幼兒園地震避難掩護演練實施計畫。
- 三、本局 111 年萬安 45 號演習防空疏散避難演練實施計畫(草案)。

貳、目的

- 一、因應國際情勢，配合行政院「國家防災日」活動，推動「全校學生複合式災害（防空、地震）演習」，辦理所有參與者完成防空避難姿勢，「趴下、掩護、穩住」之就地掩護動作，及「不推、不跑、不語」之疏散避難動作；在安全前提下，引導學生以隨手可得具備緩衝保護功能的物品保護頭頸部，並迅速至疏散集合地點實施點名，強化師生災害應變處理能力。
- 二、針對防空疏散避難演練行動指引、地震避難掩護演練時間流程及應作為事項進行示範說明，讓學生熟練空襲、地震避難技巧，及熟悉緊急疏散路線。
- 三、透過消防演練，提昇全校師生防火救災之常識與警覺性，建立師生自救及救人的能力。
- 四、藉模擬實作及教育宣導強化校園師生災害防救、自救救人與應變能力，養成學生在災害發生時有正確的本能反應，能保護自己，以做好全面防災準備，有效減低災損，維護校園及師生安全。

參、參加人員：本校全體師生（含幼兒園）

伍、實施日期

- 一、校園安全常規訓練
 - （一）低年級：111 年 9 月 6 日（二）13：25～15：45
 - （二）中年級：111 年 9 月 8 日（四）13：25～15：45
 - （三）高年級：111 年 9 月 1 日（四）13：25～15：45
- 二、全校性複合式防災教育演練預演：111 年 9 月 5 日（一）08：00～08：35（防空、掩蔽、疏散）
- 三、全校性複合式防災教育無預警演練：111 年 9 月 14 日（三）09：00～09：40（防空、掩蔽、疏散、消防）。
- 四、「家庭防災卡」及「1991 留言平台」宣導
 - （一）低年級：111 年 9 月 6 日（二）13：25～15：45
 - （二）中年級：111 年 9 月 8 日（四）13：25～15：45
 - （三）高年級：111 年 9 月 1 日（四）13：25～15：45
 - （四）111 年 9 月 5 日（一）08：05～08：20
 - （五）111 年 9 月 14 日（三）08：25～08：40
- 五、全校性複合式防災教育演練：111 年 9 月 21 日（三）09：00～演練結束（防空、掩蔽、疏散、消防）。
▲如有臨時異動，學務處將會另行通知和廣播。

陸、實施方式

- 一、校園安全常規訓練：利用綜合課時間，進行校園安全相關宣導及演練，以降低師生在各式災害及意外發生時受傷的機率，培養學生災害防救、自救救人與應變能力。
- 二、複合式防災教育演練：運用廣播系統自行發布防空警報，並實施防空疏散避難演練，

接續配合交通部中央氣象局強震即時警報系統發布之模擬地震狀況訊息，完成地震避難掩護演練活動，並進行防災宣導。

(一) 實施流程

1. 空襲災害

流程	實施內容
【活動一】空襲警報響起	1. 引導學生依防空疏散演練路線以「不推、不跑、不語」方式往防空避難處移動。 2. 老師確認學生離開教室後，隨手關燈、門、窗。 3. 老師應穿戴防災裝備，並隨併攜行防災避難包。
【活動二】空襲避難	1. 指導學生執行避難姿勢「採跪姿、身體微拱、胸口遠離地面、雙手遮住眼耳、嘴巴微張」。 2. 清查各班人數並向避難引導組回報。
【活動二】空襲解除	利用 1991 報平安留言平台、網頁向家長報平安。

2. 地震災害

流程	實施內容
【活動一】強震發生	指導學生立刻執行「趴下、掩護、穩住」之就地掩護動作。
【活動二】強震結束	1、指導學生進行緊急疏散，雙手拿書包保護頭部，遵守「不推、不跑、不語」原則，向操場緊急疏散。 2、疏散時隨手關閉電源。 3、引導學生以隨手可得具備緩衝保護功能的物品保護頭頸部。 4、到操場後清查各班人數並至避難引導組長處回報。
【活動三】滅火器使用	示範說明滅火原理及動作，讓學生經由正確的指導下操作滅火器滅火。
【活動四】防災宣導	1、宣導災害來臨前的預防方法、災害來臨時的應對方式、災害後的處理流程和注意事項。 2、「家庭防災卡」及「1991 留言平台」宣導。 3、透過防災有獎徵答活動加強學生防災知識。

(二) 緊急疏散路線

1. 空襲災害緊急疏散路線（附件 13）

一年級：一甲→一乙【從一乙旁樓梯疏散】

二年級：二甲→二乙【從二乙旁樓梯疏散】

三年級：三乙→三甲【從潛能班旁樓梯疏散】

四年級：四乙→四甲【從校史室旁樓梯疏散】

五年級：五甲→五乙【從檔案室旁樓梯疏散】

六年級：六乙→六甲【從六甲旁樓梯疏散】

幼兒園：大象班、企鵝班、松鼠班、綿羊班、白兔班、花鹿班【幼兒園請就地掩蔽】

潛能開發班：從潛能開發班旁樓梯疏散

2. 地震災害緊急疏散路線（附件 15）

一年級：一甲→一乙【從一乙旁樓梯疏散】

二年級：二甲→二乙【從二乙旁樓梯疏散】

三年級：三甲→三乙【從三乙旁樓梯疏散】

四年級：四甲→四乙【從四乙旁樓梯疏散】

五年級：五甲→五乙【從檔案室旁樓梯疏散】

六年級：六乙→六甲【從六甲旁樓梯疏散】

幼兒園：大象班、企鵝班、松鼠班、綿羊班、白兔班、花鹿班【從各班教室疏散至操場】

潛能開發班：從潛能開發班旁樓梯疏散

- (三) 指導學生疏散安全：請避難引導組協助指導學生疏散安全，各辦公處室請關燈，全體人員向操場緊急疏散。
- (四) 防災演練相關器材：請各組整備好演練相關器材。
- (五) 防災演練影片錄製：請楊秀鳳小姐、許育璋老師、陳嘉惠老師、楊孟慈主任協助拍照及攝影。
- (六) 地震速報系統軟體：請學務處於 111 年 8 月 29 日前確認軟體得以正常執行，於 111 年 9 月 14 日上午 9 時 21 分，配合中央氣象局統一發布模擬地震訊息，進行系統測試作業(不實地操作疏散避難演練)，各校得結合空襲災害先行實施防空預演，俟 9 時 21 分接續實施地震避難預演。
- (七) 訓育組於 111 年 10 月 31 日前至內政部消防防災館完成註冊 (<https://www.tfdp.com.tw>)，並上傳演練實況照片。
- (八) 訓育組於 111 年 10 月 31 日前至「臺北市防災教育資訊網(<https://tdpe.tp.edu.tw>)」完成防災教育成果填報，並將佐證資料一併上傳至學校的防災教育網。

柒、本計劃經陳報校長核准後實施，修正時亦同。

**臺北市 111 年度國家防災日各級學校及
幼兒園複合式災害疏散避難演練時序動次表**

日期：111 年 9 月 21 日（星期三）

地點：學校

起迄時間	使用時間	動次內容	負責人	地點
上午 8 時 45 分 至 上午 9 時	15 分鐘	府級長官 演練簡報 (僅中籤學 校需實施)	校長	一樓穿堂 (或學校 自行律定)
上午 9 時 至 上午 9 時 2 分	1 分 鐘 55 秒	空襲警報發布	依各校 任務編組律定	全校 (運用廣播系 統自行發布)
上午 9 時 至 上午 9 時 19 分	19 分鐘	實施防空 疏散避難演練	依各校 任務編組律定	防空避難處所
上午 9 時 19 分 至 上午 9 時 21 分	1 分 鐘 30 秒	空襲警報解除 留在原地因應 地震警報聲響 起時就地避難	依各校 任務編組律定	防空避難處所 (運用廣播系 統自行發布)
上午 9 時 21 分 至 各校演練時間自行 律定	約 30 分鐘	實施地震 避難疏散演練 (統由中央氣象局 強震預警系統發 布地震演練訊號)	依各校 任務編組律定	防空避難處所 (就地避難) 地震避難 疏散地點 (疏散與 清查人數)

臺北市高級中等以下學校防空疏散避難演練行動指引

防空疏散避難準備事項

一、正式演練實施前

- (一) 確認各校防空避難設備（以下統稱防空避難處所）位置，俾利疏散避難規劃，請至內政部警政署全球資訊網「防空疏散避難專區」<https://reurl.cc/6E00vy>，或下載北市警政 APP（點選「防空避難」專區）查詢所屬防空避難處所位置。
- (二) 倘校內無地下室、週邊無防空避難處所或地面層不足容納所有人數之學校，得規劃在 2 樓以下建築室內空間實施避難，惟應建立相關數據並納入疏散避難規劃。
- (三) 規劃全校師生防空避難處所疏散動線及位置，並修訂校園安全地圖內（空襲災害），並完成防空疏散避難應變小組任務編組。
- (四) 演練前應完成防空避難處所設備維護（照明、通風及消防等設施）及環境檢整（避免積水及髒亂，出入口保持暢通）。
- (五) 藉由朝、週會、融入相關領域課程及彈性時間等，適時教導學生防空疏散避難目的與要領，並熟悉疏散動線及防空避難集合位置。



二、防空疏散避難演練實施中

- (一) 學校應透過廣播系統，模擬播放空襲警報信號（1 長 2 短，連續 3 次，長音 15 秒、短音 5 秒、音符間隔 5 秒總計 115 秒）。
- (二) 防空疏散避難應變小組不待指示，至任務分配位置集合：
 - (1)行政同仁：災害緊急應變編組即時生效（如：通報組、搶救組、避難引導組、緊急救護組、安全防護組等），按任務編組穿著及攜帶個人裝具，分別至任務位置進行疏散引導或防災物品搬運。
 - (2)學生：攜取個人貴重物品及衣物，遵循不推不跑不語原則大步往防空避難處所前進。外堂課或不在班學生不再返班，直接向避難集合位置移動；班級若有設置防災避難包應隨併攜行；在場導師或任課老師協助引導學生疏散。（個人掩蔽要領如備註*）
 - (3)專任老師、教練及校內其他人員：配合演練全數往指定位置集合。
- (三) 人員離開教室、辦公室、上課場地或各場域應隨手關燈，管制燈火；教室門、窗同步關閉，若有裝設窗簾、百葉窗等亦併放下及閤上。
- (四) 警報發布時，人員若處於室外，應避離高樓層玻璃外牆，盡速進入室內通道、走廊；校園內車輛靠邊熄火，人員覓地掩避之情形，校門只進（僅限人員徒步進入）不出（同時可避免校內車輛移動影響人員疏散避難）。
- (五) 避難引導組於各重要動線、節點之引導人員，於完成教職員生疏散引導後，立即回到防空避難處所，並對所負責場域周邊確認淨空；所有

- 人員到達集合位置後立即點名及回報學校指揮中心，若有人員未到情形，應溯往原因、位置及動線等，指派搶救組或避難引導組人員找尋。
- (六) 全校完成點名後，通報組即向教育局校安中心、區公所應變指揮中心進行狀況回報（演習時採模擬回報）。
- (七) 幼兒園以下園所，統一採就地避難方式演練，惟應注意門窗緊閉、關燈、離開窗戶，並適當安撫幼生情緒。
- (八) 針對行動不便或身心障礙者，應先期完成互助組編組，指派專人於疏散避難時提供適當協處。

透過廣播系統模擬播放解除空襲警報（1長音，90秒），演習結束。

三、防空疏散演練實施後

- (一) 結合學校防災演練機制，於演習（含預演）結束後3日內召開演練檢討會，通盤研討演練狀況之設定、應變編組指揮操作情形、各組合作與銜接細節、各組裝具配發需否調整、疏散動線及集合位置之適切性等，列入紀錄並逐次修正及驗證。
- (二) 檢討會中老師代表及學生代表之意見與分享內容，應納入計畫考量。
- (三) 總務部門應持恆檢查及維持防空避難設備之完好狀態，適時維修並列入年度補強規劃。

註*：遭遇空襲狀況，個人掩蔽要領如下（應事先對學生教育宣導）：

- (1)選擇：盡量選擇混凝土材質之堅固建物進行掩蔽。
- (2)避難：離開高樓地帶、玻璃外牆及家室窗戶等，進入室內及背離窗戶區域。
- (3)姿勢：背向窗戶或爆炸方向，盡量壓低身體，採跪或趴下姿勢，拱起身體胸口離開地面。以雙手遮住眼睛，姆指摀住耳朵，嘴巴微張如圖1（爆炸會產生強大推震力，震飛人車或造成無數飛濺破片，其次爆炸衝擊波不管有沒有牆壁等遮蔽物，都會對周遭產生瞬間壓力差，可能對人體造成耳膜破裂、眼球突出或內臟損傷等傷害）。



附圖：防空避難姿勢

附件 3

國家防災日各級學校及幼兒園地震避難掩護演練流程及注意事項

演練階段劃分	校園師生應有作為	注意事項
<p>階段一：地震發生前</p>	<p>1.熟悉演練流程及相關應變作為。 2.依表定課程正常上課。</p>	<p>1.針對演練程序及避難掩護動作要領再次強調與說明。 2.完成警報設備測試、教室書櫃懸掛物固定、疏散路線障礙清除等工作之執行與確認。</p>
<p>階段二：地震發生 【運用校內廣播系統、喊話器或依各校現有設施發布(全國高級中等以下學校應配合交通部中央氣象局強震即時警報軟體之模擬地震訊息辦理演練,若上開軟體未發布警示聲響,請學校自主啟動或依前述設施辦理演練)】</p>	<p>地震發生時首要保護自己,優先執行「趴下、掩護、穩住」抗震保命三步驟。</p>	<p>1.師生應注意自身安全,保護頭頸部,避免掉落物砸傷。(因頭頸部最為脆弱) 2.室內:應盡量在桌下趴下(雙肘貼地,雙腳貼地),並以雙手緊握住桌腳。</p> <div data-bbox="962 757 1425 925" style="text-align: center;"> <p>趴下 Drop 掩護 Cover 穩住 Hold on</p> </div> <p style="text-align: right; font-size: small;">圖示來源:教育部</p> <p>3.室外:應保護頭頸部,避開可能的掉落物。</p>
<p>階段三：地震稍歇 (以警示聲響或廣播方式發布)</p>	<p>1.地震稍歇後,再關閉電源並檢查逃生出口及動線。 2.成立緊急應變小組,由指揮官(校長或代理人)判斷緊急疏散方式。 3.聽從師長指示依平時規劃之路線進行避難疏散(離開場所時再予以關閉電源)。 4.抵達安全疏散地點(抵達時間得視各校地形狀況、幅員大小、疏散動線流暢度等情形調整)。 5.各班任課老師於疏散集合後5分鐘內完成人員清點及回報,並安撫學生情緒。</p>	<p>1.以具備緩衝保護功能的物品保護頭頸部。 2.特殊需求學生應事先指定適當人員協助避難疏散;演練當時,避難引導人員請落實協助避難疏散。 3.不推、不跑、不語,在避難引導人員引導下至安全疏散地點集合。 4.以班級為單位在指定位置集合(集合地點在空曠場所時,不需再用物品護頭)。 5.任課老師請確實清點人數,並逐級完成安全回報。 6.依學校課程排定,返回授課地點上課。</p>
<p>備註:</p> <p>1.本市高級中等以下學校於9月21日上午9時21分進行地震演練,並完成階段一、階段二及階段三演練流程,以「趴下、掩護、穩住」抗震保命三步驟為演練實施重點;疏散避難階段以「不推、不跑、不語」為重點</p> <p>2.如遇雨天,請攜帶雨具,進行疏散演練。</p> <p>3.幼兒園欲接收地震警報請參考附件4「幼兒園地震預警警報接收模式」。</p>		

幼兒園地震預警警報應變模式



幼兒園地震預警警報接收方式



使用手機

手機下載



KNY台灣天氣



地震測報



若園所在高中、國中小校園內，
而且可以介接學校的廣播系統



中央氣象局
地震速報
訊息軟體



手機接收

國家級地震警報訊息

⚠ 緊急警報

國家級警報
[地震速報 Quake Alert]08/19 11:13 左右南部地區發生中型有感地震，慎防強烈搖晃，氣象局。
Beware of probable shaking. CWB



學校地震避難掩護應變參考程序

參考資料來源：內政部、教育部

情境：搖晃劇烈、站立不穩，行動困難，幾乎所有學生會感到驚嚇、恐慌、高處物品掉落，傢俱、書櫃移位、搖晃，甚或翻倒。

一、學生在教室或其他室內(如圖書館、社團教室、福利社、餐廳等)

(一)保持冷靜，立即就地避難。

1.就地避難的最重要原則就是先快速判斷是否有掉落物及倒塌物品，進而優先保護頭頸部及身體。避難地點例如：

(1)桌子或堅固的物品下方（桌子物件若可能造成傷害則不宜，例如：玻璃桌面）

(2)牆角，要確認上方懸掛物品是否可能墜落、是否有玻璃窗可能爆裂等危險狀況。

2.避免選擇之地點：

(1) 玻璃窗旁。

(2) 電燈、吊扇、投影機等易墜落物之下方。

(3) 未經固定的書櫃、掃地櫃、電視、蒸便當箱、冰箱或飲水機旁或貨物櫃旁（下）

(4) 黑板、公布欄下。

3.遵循地震避難掩護三要領：趴下、掩護、穩住，直到地震搖晃結束；若使用輪椅、助行器輔具者，應以鎖住、掩護、穩住，直到地震搖晃結束。

4.躲在桌下時，應盡可能趴下，壓低頭部，優先保護頭頸部，且雙手握住桌腳以桌子掩護，並穩住身體及桌子。到任何空間都要養成習慣，快速瀏覽地震發生時可能的保護屏障，避免電燈、吊扇或天花板、水泥碎片等掉落造成傷害。

(二)地震稍歇時，應聽從師長指示，依平時規劃之疏散路線，快速疏散。

注意事項如下：

1.應依規劃路線疏散。疏散時可用具備「緩衝」保護功能的物品保護頭頸部(例如：較輕的書包、軟墊、墊板反折形成緩衝等)；若學生行走仍需要牽手或老師引導，則建議可用頭套或頭盔等輔助器材。

- 2.災時需冷靜應變，才能有效疏散，遵守「三不原則」：不推、不跑、不語。大聲喧嘩、跑步，易引起慌亂、推擠，因而造成意外。若學生面對突發事件有所恐懼或慌張，因而有放聲大哭或突然言語不止等壓力行為，老師仍應盡可能引導學生疏散。
 - 3.避難疏散路線規劃，應避開修建中或老舊建物或走廊，並考量學生同時疏散流量，務必使疏散動線順暢；另外，要特別留意低年級及特殊需求學生（身心障礙學生及幼兒等）之避難疏散需求。
- (三)抵達安全地點(操場或其他地點)後，教職員工生均應確實點名，確保所有人員皆已至安全地點，並安撫情緒；若有人員未到（或受傷）應盡速執行相關應變任務。

二、學生在室外：

(一)保持冷靜，立即就地避難。

- 1.在走廊時，應注意是否有掉落物、窗戶玻璃爆裂等狀況，盡可能就地趴下保護頭頸部；地震稍歇時應立即疏散至空地或安全地點。
- 2.在操場時，應避開籃球架、足球門、大型喬木等可能傾倒之物品。若已無墜落物之疑慮，則以就地等待為原則。
- 3.千萬不要觸碰掉落的電線。

(二)抵達安全地點(操場或其他地點)後，教職員工生均應確實點名，確保所有人員皆已至安全地點，並安撫情緒；若有人員未到(或受傷)應盡速執行相關應變任務。

※特別注意事項：

- (一)低年級學生、特教班或資源班學生應由專人引導或由鄰近老師負責帶領；特殊教育學校得視需求規劃等待救援點。
- (二)在實驗室、實驗工廠或廚房，應立即保護頭頸部，遠離火源或化學藥品，尋找安全的掩護位置，並依地震避難掩護要領就地避難，俟地震稍歇後關閉火源、電源，進行疏散避難。如果正在火源、電源旁，應順手關閉火源或電源，再行就地避難；如果不在順手範圍，應先就地避難，優先保護自身安全。
- (三)如在大型體育館、演講廳或視聽教室，應先注意是否有掉落物，於座位就地掩蔽並保護頭頸部，搖晃停止後再行疏散。

(四)在建築物內需以具備緩衝效果之物品保護頭頸部；當離開建築物到空曠地後，若已無墜落致傷之可能，則不需再特別掩護。

(五)地震大力搖晃時，移動可能導致跌倒，毋須特別前往開門與關閉燈具電源；地震稍歇且啟動疏散時，應記得關閉使用中之電源。

判斷吧! 製作你的地震保命指南海報



遇到地震時，你要怎麼辦？



學習掩蔽技能
擊退地震怪，抗震之錯

GET!



趴下 DROP



掩護 COVER



穩住 HOLD ON



當在 _____ 遇到地震，你會...

注意

不要慌亂跑到外面，且小心電燈及吊扇或天花板、水泥碎片等掉落物。

在教室

注意掉落及倒塌物，先保護頭、頭部及身體，尋找避難地點，做好「趴下、掩護、穩住」的動作。躲在桌下時，盡量趴下，壓低頭部，優先保護頭、頭部，雙手握住桌腳，穩住身體及桌子。



在操場

避開籃球架、足球門、高大樹木等可能倒塌的物品，沒有墜落物的疑慮時，以就地等待為原則。

在走廊

小心掉落物、窗戶玻璃爆裂，盡量就地趴下保護頭、頭部。



國家防災日海報



抗震保命 3 步驟 921 國家防災日

地震來臨·勿驚慌
保護頭頸部·安全最重要

趴下 Drop 	掩護 Cover 	穩住 Hold on 
--	---	---

An illustration of a hand holding a smartphone. The phone screen displays a cartoon tiger wearing a hard hat and the text '跟著虎災學防災'. Surrounding the phone are several QR codes and social media icons. Labels include: '防災教育報你知' (Disaster Education Report to You), '校園防火花路米' (Campus Fire Evacuation Route), '防災教育資訊網' (Disaster Education Information Network), and '防災青年大使館' (Disaster Youth Ambassador). The background features a stylized tiger paw print and various icons like a heart, a speech bubble, and a phone.

附件 8

校園災害防救編組名冊 (111.9.5 更新)

組別	職務	姓名	聯絡電話	原屬單位	代理人	聯絡電話
指揮官		楊淑惠	28311004*201	校長	教務主任	28311004*211
副指揮官		王姿琪	28311004*211	教務主任		
通報組 (通報班) 學務處	組長	周桂芳	28311004*221	學務主任	生教組長	28311004*224
	組員	蘇育萱	28311004*224	生教組長		
		王淑敏	28311004*234	(文書)幹事		
避難引導組(避難引導班) 教務處 幼兒園	組長	張朝川	28311004*212	教學組長	註冊組長	28311004*266
	組員	鄭惠雯	28311004*214	註冊組長		
		許育瑋	28311004*213	資訊組長		
		黃靚芬	28311004*216	系管師		
		楊孟慈	28311004*266	幼兒園主任		
				各班導師、資源班老師、教保員 25 位		
		卓伊	28311004*371	英語科任		
		鄭郁蓉	28311004*353	英語科任		
		陳緯榛	28311004*354	英語科任		
		何姮儀	28311004*354	自然科任		
周文隆	28311004*252	人事主任				
搶救組 (滅火班) 總務處	組長	李碧滿	28311004*231	總務主任	事務組長	28311004*242
	組員	劉政傑	28311004*232	事務組長		
		陳翠英	28311004*233	出納組長		
		王志強	28311004*236	水電技工		
		陳春福	28311004*238	外聘事務員		
		楊靜芳	28311004*266	教保組長		
		陳月娥	28311004*266	廚工		
董麗惠	28311004*266	廚工				
安全防護組 (安全防護班) 輔導室 總務處	組長	徐慧娟	28311004*241	輔導主任	特教組長	28311004*242
	組員	劉順正	28311004*242	特教組長		
		高郁淇	28311004*244	輔導老師		
		吳任博	28311004*217	幹事		
		吳承翰	28311004*235	保全		
謝昆德	28311004*235	保全				
緊急救護組 (救護班) 學務處 健康中心	組長	陳建方	28311004*223	衛生組長	體育組長	28311004*223
	組員	何雅萍	28311004*225	校護		
		陳嘉惠	28311004*222	體育組長		
		邱慧君	28311004*252	會計主任		
	楊秀鳳	28311004*215	約聘僱人員			

臺北市士林區雨聲國民小學 111 學年度第 1 學期國家防災日

複合式災害避難掩護演練各班位置圖

地點：操場

日期：111 年 9 月 21 日（星期三）

時間：09：21～活動結束

◎請各班依照廣播指示，於地震音效結束後，集合於操場，清點人數後，請班長至避難引導組組長處報告人數。

通 報 組	避 難 引 導 組	搶 救 組
-------------	-----------------------	-------------

司令台
(前進指揮所)

跑道				
四甲		五甲		一甲
四乙		五乙		一乙
三甲		六甲		二甲
三乙		六乙		二乙
	綿羊	花鹿	企鵝	
	大象	白兔	松鼠	

臺北市士林區雨聲國民小學 111 學年度第 1 學期國家防災日

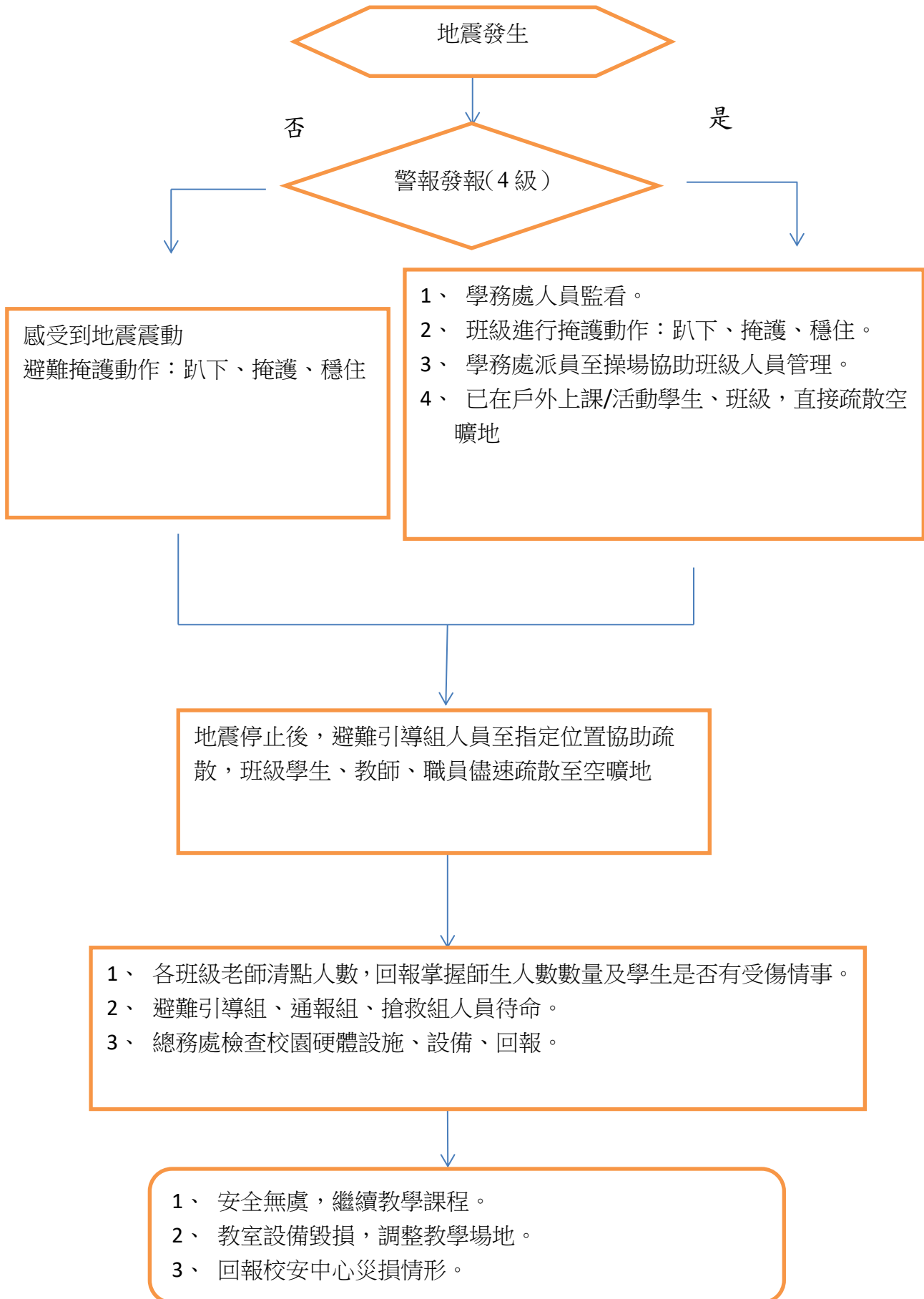
複合式災害避難掩護演練人員點名表

日期：111 年 9 月 21 日

	一甲	一乙	二甲	二乙	三甲	三乙	四甲	四乙	五甲	五乙	六甲	六乙
班級 人數	15	16	17	17	20	21	20	21	16	17	13	18
實到 人數												

	大象班	綿羊班	松鼠班	企鵝班	白兔班	花鹿班
班級 人數	30	30	30	30	16	16
實到 人數						

臺北市士林區兩聲國小地震掩護處理應變流程



冷靜處理火災緊急事故

參考資料來源：內政部消防署全球資訊網 (<http://www.nfa.gov.tw/main/Unit.aspx?ID=&MenuID=378&ListID=139>)

一、及早通報：

- (一) 以電話通報 119 發生火災時，通常是情況緊急，精神狀態緊繃的時候，因此須俟電話鈴響後方可通話，切忌心急誤認無人接聽即掛斷再撥，更應特別注意通報語調之清晰。
- (二) 當火災發生時，應高喊「失火了！」或敲門向左鄰右舍通報。如大樓內部有火警警報設備時，首先發現者應立即按下火警報鈴，俾通知值班人員、總機或內部居民，運用電話通報一一九火警台。而為使通報內容迅速、正確傳達，最好有「通報範例」，供緊急時參考。
- (三) 通報消防機關時，應說明下列內容：
 - 1、事故之種類（火災或救護）。
 - 2、火警詳細地點（建築物名稱）及起火處所。
 - 3、火災之狀況（起火位置、燃燒物、燃燒程度、有無待救人員）。
 - 4、其它必要資訊。

二、初期滅火：

- (一) 手提滅火器可以在火災初期迅速將火勢撲滅或局限火勢以待消防人員搶救。
- (二) 手提滅火器在家庭中多用於短距離（5 公尺以內）及短時間可撲滅（10 秒左右）之燃燒，如初期爐火或垃圾桶之燃燒，但已擴大延燒則無效果。
- (三) 撲救初期火災注意屋內人員已離開現場，並且通知消防單位。
- (四) 初期滅火失敗時，應撤離至安全地點，並儘可能清除周邊可燃物，或以不燃物品阻隔或覆蓋火源。
- (五) 如同時有二處起火，如本身安全無虞時，應先行撲滅火勢較小之處所。
- (六) 撲救初期火災必須是火勢尚未蔓延，並且侷限於小的區域，當火苗已上升至天花板時，應即逃生避難。

三、逃生避難：

- (一) 在火災初期，消防人員尚未到達火場之前，起火場所內人員，如平時已建立有組織的自救行為。尚火災發生時，應充分利用建築物內設置之消防安全設備及平日緊急應變之訓練，進行初期滅火、通報聯絡及避難引

導。

- (二) 前往安全地點撤離時，開門之前，應以手背碰觸門，如覺燙手，應留在屋內待救。離開房間前，應關閉門窗，以控制火勢發展，沿牆邊前進。如果無法利逃離現場，儘可能選擇靠馬路之居室，緊閉房門以濕毛巾等塞住門縫，以防濃煙蔓延，並於窗口揮動明顯衣物等待救援。
- (三) 利用建築物本身及附近的自然條件逃生，藉由建築物的陽臺、窗口、樓頂等逃生。逃生時，除了充份利用這些自然條件外，更重要的是還要根據個人自身的能力，在本身能力沒有一定把握的情況下，千萬不要冒然行事。
- (四) 利用現有救生器材逃生，當建築內設有避難梯、救助袋、緩降機等避難輔助器具時，在無法利用安全梯逃生的情況下，可以利用它們進行逃生。

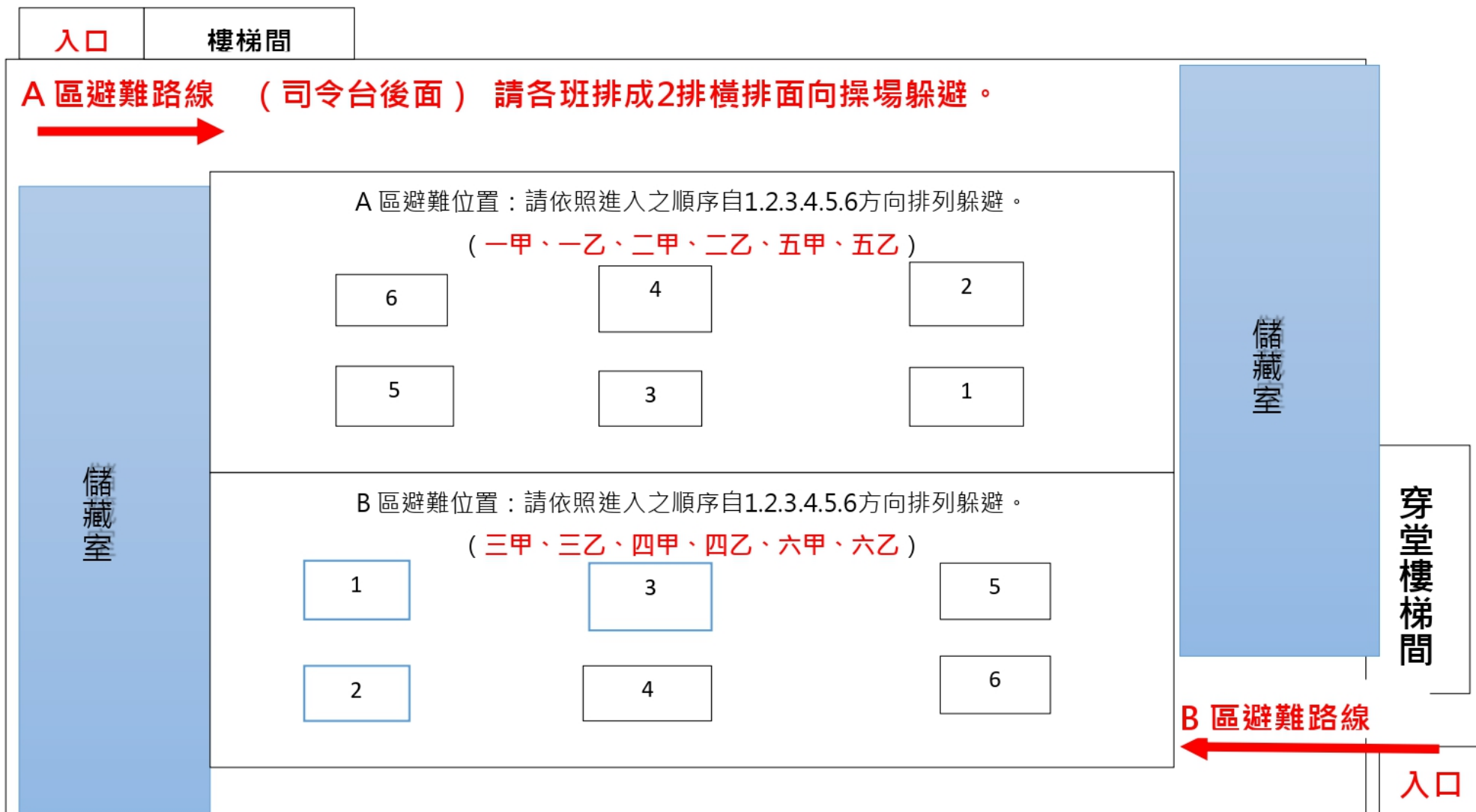
四、做好防火安全



臺北市士林區雨聲國小校園防災地圖(空襲災害)

臺北市士林區雨聲國小—校園防災地圖(空襲災害) 經度:東經121度32分07.0秒
緯度:北緯25度06分09.6秒 111.08 總務處製





臺北市士林區雨聲國小校園防災地圖(

臺北市士林區雨聲國小一校園防災地圖(地震災害) 經度:東經121度32分07.0秒
緯度:北緯25度06分09.6秒 111.08 總務處製



